



Klabin

Julia Monteiro, CNPI

Julia.monteiro@prospercorretora.com.br
(55-21) 2138-8467

Resumo DRE (R\$ milhões)

	3T09	3T08	3T09/3T08	2T09	3T09/2T09
Receita Líquida	750	770	-3%	683	10%
Lucro Bruto	210	185	14%	164	28%
EBITDA	199	155	28%	150	33%
Margem Ebitda	27%	20%	6.4 p.p.	22%	3,3 p.p.
Lucro Líquido	183	-256	-	306	-40%
Margem Líquida	24%	-33%	57.6 p.p.	45%	-20,4 p.p.

Fonte: Klabin

Expectativa dos Resultados (R\$ milhões)

	Realizado	Expectativa	Var. %
Receita Líquida	750	735	2%
EBITDA	199	183	8,7%
Lucro Líquido	183	184	-0,5%

Fonte: Bloomberg & Economática

Indicadores de Mercado (12 meses)

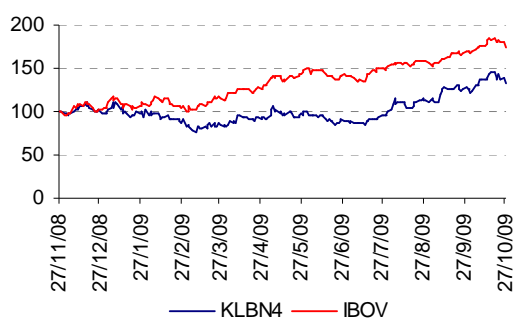
Ativo: SUZB5	27/10/2009
Preço Máximo R\$ (últ. 52 sem.)	4,87
Preço Mínimo R\$ (últ. 52 sem.)	2,49
Volume Médio, 21 dias (R\$ Mil)	9.954K
Preço / Lucro	23,27
Preço / Valor Patrimonial	1,48
Dividend Yield	2,08
Valor de Mercado (R\$ Milhões)	4.474M
Price Sales Ratio	1,34
Dividendo Pago p/ Ação	0,0913

Indicadores Financeiros (12 meses)

	09/2009
Lucro por Ação (R\$)	0,1891
Valor Patrimonial p/ Ação (R\$)	2,9675
Rentabilidade do Patrimônio (Pat final) %	6,38
Margem Líquida %	5,76

Fonte: Economática

Evolução Ibovespa X KLBN4 - Base 100



Última Cotação: KLBN4 – R\$ 4,10

Recomendação: SR

Resultado do 3T09 com retomada das vendas e preços.

A Klabin, maior fabricante de papel do Brasil, apresentou o resultado do 3T09 influenciado pela desaceleração na produção industrial global, apurando assim uma queda no volume de vendas, além da redução nos preços, porém já mostrando variações positivas em relação ao 2T09. Perspectivas positivas para a empresa.

A receita líquida divulgada foi de R\$ 750 milhões neste 3T09, queda de 3% na comparação com o 3T08 (R\$ 770 milhões). O lucro líquido de R\$ 183 milhões no terceiro trimestre deste ano reverteu o prejuízo de R\$ 256 milhões no 3T08 (impactado negativamente pelas despesas financeiras e variações cambiais). O *Ebitda* apurado foi de R\$ 199 milhões, 28% superior aos R\$ 155 milhões em igual período de 2008.

O resultado positivo da empresa evidencia a melhora na economia mundial. Os mercados referenciais para a empresa já retomaram crescimento, como o de embalagens, caixas e chapas de papelão e cartões, além do aumento do preço de *kraftliner*.

O volume de vendas deste 3T09 sem incluir madeira foi de 402 mil toneladas, 4% superior ao mesmo trimestre de 2008 e crescimento de 15% em relação ao 2T09. A proporção de vendas para o MI (60%) e ME (40%) manteve-se. Como principais destinos das exportações citamos América Latina (mercado favorável para venda de cartões sacos industriais), Europa e Ásia, evidenciamos ainda que apesar de reduzidos números, as exportações para Ásia e África tiveram expressivo crescimento. Em relação ao volume de vendas totais, destacamos Cartões Revestidos (34%), caixas de P.O. (30%) e *Kraftlines* (26%).

Destaque para redução dos custos operacionais e custo caixa da companhia. O custo unitário (R\$/t) neste 3T09 foi de R\$ 1.343, redução de 11% em relação ao 3T08 e de 9% em relação ao 2T09. A companhia se beneficiou com a desvalorização do dólar frente ao real, gerando uma variação cambial líquida positiva de R\$ 200 milhões, enquanto no 3T08 a empresa apresentou R\$ 385 milhões negativos.

A receita líquida já mostrou forte recuperação, com crescimento de 10% em relação ao 2T09, totalizando R\$ 750 milhões. A receita das exportações neste 3T09 foi de R\$ 157 milhões, 12% inferior ao mesmo trimestre do ano passado, negativamente impactado, principalmente, pela queda do preço de *Kraftliner* (que já inicia recuperação).

Julgamos que a Klabin está bem posicionada para capturar o crescimento econômico e retomada dos preços e da demanda por seus produtos. Os preços e volumes voltaram a aumentar gradualmente e acreditamos ser esta a tendência que deverá ser mantida. Como pontos favoráveis à empresa citamos também o baixo custo de produção, o grau de endividamento líquido, que foi reduzido em 25% em relação ao 3T08, com suas dívidas concentradas no longo prazo, e a sua posição privilegiada no mercado interno de papel. A forte posição de caixa da empresa (com manutenção do capital de giro) e o aumento da capacidade de produção em caixas de papelão ondulado e sacos industriais favorecem a retomada das vendas. A melhoria de suas margens também merece destaque. I

**Declaração do Analista**

O analista responsável pela elaboração deste relatório declara, nos termos do art. 5º da Instrução CVM nº 338/03 que:

I. suas análises refletem única e exclusivamente suas opiniões pessoais e que foram elaboradas de forma independente e autônoma;

II. não mantém vínculo com qualquer pessoa natural que atue no âmbito das companhias cujos valores mobiliários foram alvo de análise no relatório divulgado;

III. a instituição à qual está vinculado, bem como os fundos, clubes e carteiras de investimentos em valores mobiliários por ela administrados não possui participação acionária direta ou indireta, igual ou superior a 1% (um por cento) do capital social de quaisquer companhias cujos valores mobiliários foram alvo de análise, ou esteja envolvida na aquisição, alienação e intermediação de tais valores mobiliários no mercado;

IV. não é titular, direta ou indiretamente, de valores mobiliários de emissão da companhia objeto de sua análise, que representem 5% (cinco por cento) ou mais de seu patrimônio pessoal, ou esteja envolvido na aquisição, alienação e intermediação de tais valores mobiliários no mercado;

V. tanto o analista como a instituição a que está vinculado, não recebem remuneração por serviços prestados ou apresentam relações comerciais com qualquer das companhias cujos valores mobiliários foram alvo de análise no relatório divulgado, ou pessoa natural ou pessoa jurídica, fundo ou universalidade de direitos, que atue representando o mesmo interesse da companhia;

VI. sua remuneração ou esquema de compensação do qual é integrante, não está atrelada à precificação de quaisquer dos valores mobiliários emitidos por companhias analisadas no relatório ou às receitas provenientes dos negócios e operações financeiras realizadas pela instituição a qual está vinculado.

Este documento foi realizado pela Prosper S/A Corretora de Valores e Câmbio, e está sendo fornecido ao seu destinatário exclusivamente com a finalidade de apresentar informações sobre a(s) empresa(s) e os valores mobiliários de que trata; não constitui uma oferta de venda ou uma solicitação para aquisição de tais valores mobiliários. As informações utilizadas para sua confecção foram obtidas de fontes públicas primárias ou secundárias, ou diretamente junto à(s) empresa(s), e foram combinadas com estimativas e cálculos feitos pela Prosper S/A Corretora de Valores e Câmbio. Consideramos tais fontes confiáveis e de boa fé, porém as informações não foram independentemente conferidas e nenhuma garantia, expressa ou implícita, é feita sobre sua exatidão ou completude. As informações, opiniões, estimativas e projeções contidas neste documento referem-se à data presente e estão sujeitas à mudança, sem que isto implique na obrigação de sua atualização ou revisão ou de qualquer comunicação com respeito a tal mudança. Eventuais opiniões aqui contidas a respeito da compra, venda ou manutenção de valores mobiliários ou a respeito da ponderação de tais valores mobiliários numa carteira real ou teórica expressam o melhor julgamento dos analistas envolvidos em sua preparação, porém não devem ser tomados por investidores atuais ou potenciais como recomendação para uma efetiva tomada de decisão ou realização de negócios de qualquer natureza.

Em consequência, a Prosper S/A Corretora de Valores e Câmbio, as empresas a ela relacionadas e os analistas envolvidos em sua elaboração não aceitam responsabilidade por qualquer perda direta ou indireta decorrente da utilização do conteúdo deste documento. Ocasionalmente, a Prosper S/A Corretora de Valores e Câmbio, as empresas a ela relacionadas, seus acionistas, diretores e funcionários podem, de acordo com o permitido por lei, possuir posição dos valores mobiliários objeto deste documento ou negociar ou intermediar negociações com tais valores mobiliários ou de outra maneira estar interessados em transações relacionadas a eles.

Rio de Janeiro: Praia de Botafogo, 228 - Botafogo - CEP 22250-906 - (21) 2138-8200 / Avenida Rio Branco, 123 - 9º andar - Centro - CEP 20040-005 - (21) 2505-2700 / Av. das Américas, 500 - Bl. 4 - 3º andar - sl. 304 - Barra da Tijuca - CEP 22640-100 - (21) 3485-9650 / R. Ataulfo de Paiva, 482 - 7º andar - Leblon - CEP 22440-033 - (21) 2540-0303 / São Paulo: R. Doutor Renato Paes de Barros, 750 - 16º andar - Itaim Bibi - CEP 04530-001 - (11) 2138-8288 / Brasília: SCS Quadra 07, Bl. A, 100 - 6º andar - salas 601, 603 e 605 - Ed. Torres do Pátio Brasil - CEP 70398-900 - (61) 3031-5800 / Belo Horizonte: Av. Brasil, 1500 - Funcionários - CEP: 30.140-001 - (31) 3546-8200

www.prospercorretora.com.br